



دانشگاه گوارش و منابع طبیعی

نشریه مرتعداری

سال اول، شماره دوم، ۱۳۹۳

<http://jrm.gau.ac.ir>

توسعه گردشگری در مراتع با تأکید بر نقش جوامع محلی و گردشگران (مطالعه موردی: بیلاق لاسم در شهرستان آمل، استان مازندران)

معصومه موقری*^۱، حسین ارزانی^۲، علی طویلی^۳

^۱استادیار دانشگاه کشاورزی و منابع طبیعی رامین خوزستان، ^۲استاد دانشکده منابع طبیعی

دانشگاه تهران، ^۳استادیار دانشکده منابع طبیعی دانشگاه تهران

تاریخ دریافت: ۱۳۹۳/۰۶/۰۴ تاریخ پذیرش: ۱۳۹۳/۱۱/۲۸

چکیده

واگذار کردن بهره برداری‌های فرعی از مراتع از جمله اکوتوریسم به بومیان هر منطقه علاوه بر درآمدزایی برای اهالی، از تخریب بیشتر مراتع جلوگیری خواهد کرد، زیرا در صورتی که جوامع محلی از نظر مالی تأمین شده و احساس کنند که منابع طبیعی، محل درآمد بیشماری برای آنها است، در حفظ و احیاء آن مشارکت بیشتری خواهند داشت. حوزه آبخیز لاسم از جمله مراتع بیلاقی کشور ایران است که به دلیل موقعیت مکانی و داشتن شرایط آب و هوایی دلپذیر، پتانسیل‌های زیادی در زمینه جذب گردشگر دارد. علیرغم پتانسیل‌های موجود در این حوزه، دیدگاه جوامع محلی از نظر پذیرش گردشگران و همچنین دیدگاه گردشگران از نظر داشتن تقاضای تفریحی و احساس امنیت، در مطالعات گردشگری از اهمیت خاصی برخوردار بوده و به همین دلیل بررسی این عوامل از اهداف این تحقیق قرار گرفت. در این مطالعه پرسشنامه‌هایی از طریق مصاحبه حضوری با مرتعداران و گردشگران این حوزه تکمیل و توسط نرم‌افزار آماری SPSS تجزیه و تحلیل گردید. نتایج این تحقیق نشان می‌دهد که با وجود اینکه این حوزه در سال انجام پژوهش، فاقد هر گونه تسهیلات گردشگری می‌باشد ولی از تقاضای تفریحی بسیار بالایی برخوردار می‌باشد. همچنین نتیجه تجزیه و تحلیل پرسشنامه‌های طراحی

*نویسنده مسئول: movaghari60@gmail.com

شده برای مرتعداران با استفاده از آزمون علامت نشان می‌دهد با اینکه آنها مراتع این حوزه را از نظر پتانسیل گردشگری مناسب می‌دانند و با ۹۹ درصد اطمینان فعالیت‌های گردشگری را به‌عنوان فعالیتی درآمدزا پذیرفته‌اند اما تمایل آنها به حضور گردشگران در این حوزه پایین‌تر از حد متوسط است. نتایج بررسی بیشتر در این حوزه نشان داد که در واقع مرتعداران با حضور گردشگران در مراتع خود مشکلی ندارند، در حالی که با حضور نهادهای دولتی و غیردولتی به بهانه ایجاد امکانات رفاهی و خدماتی مخالف هستند. زیرا معتقدند آنها از این طریق، در صدد تصاحب مراتع آنها می‌باشند. این مسأله نشان می‌دهد که گردشگری در این حوزه، از پذیرش اجتماعی توسط مرتعداران برخوردار بوده و علت مخالفت عده‌ای از آنها با ایجاد تسهیلات گردشگری، بی‌اعتمادی بین مرتعداران و مسئولان دولتی می‌باشد. در حالی که اگر مرتعداران بتوانند از منافع حاصل از انواع کاربری در مراتع سهمی داشته باشند، انگیزه آنها برای مشارکت در تمامی زمینه‌ها افزایش خواهد یافت.

واژگان کلیدی: گردشگری، جوامع محلی، مشارکت، حوزه آبخیز لاسم

مقدمه

از جمله مطالعاتی که به اهمیت تقاضای تفریحی تأکید داشته‌اند می‌توان به تحقیقات اوزون و آلتون کاسا^۱ (۱۹۹۱)، آلتون کاسا^۲ (۱۹۹۸)، تارانت و گرین^۳ (۱۹۹۹)، ریدبرگ و فالک^۴ (۲۰۰۰)، بل^۵ (۲۰۰۱) (۲۰۰۱) و گال و همکاران^۶ (۲۰۰۶) اشاره کرد که بررسی تقاضای تفریحی و رفتار گردشگران را در مرحله طراحی و برنامه‌ریزی گردشگری ضروری می‌دانند. کارتر^۷ (۲۰۰۳) و روسا و همکاران^۸ (۲۰۰۵) نیز در مطالعات خود بر این نکته تأکید داشتند. همچنین مجنونیان (۱۹۹۵) تمایل مردم برای استفاده از منطقه‌ای طبیعی به‌عنوان تفرجگاه را، عامل تعیین‌کننده‌ای می‌داند که می‌تواند آن را به منبع

- 1- Uzun and Altunkasa
- 2- Altunkasa
- 3- Tarrant and Green
- 4- Rydberg and Falck
- 5- Bell
- 6- Gul
- 7- Karter
- 8- Rosa

تفرجگاهی تبدیل نماید. حسینی و همکاران (۲۰۰۶) نیز تقاضای تفرجی و کاربری فعلی اراضی را دارای نقش کاملاً تعیین کننده در تعیین سایت‌های طبیعت گردی در مراتع دانسته و اعتقاد دارند که تقاضای تفرجی، تمامی شرایط محیطی را تحت الشعاع قرار می‌دهد.

با توجه به روند رو به تخریب مراتع کشور و لزوم کاهش تعداد دام بهره‌برداران، مدیریت این اکوسیستم‌ها زمانی موفق خواهد بود که بتواند از طریق بهره‌برداری‌های فرعی از مراتع برای دامداران اشتغال ایجاد کنند. یکی از بهره‌برداری‌های فرعی از مراتع، استفاده از آن جهت اکوتوریسم است. واگذار کردن بهره‌برداری‌های فرعی از مراتع از جمله اکوتوریسم به بومیان هر منطقه علاوه بر درآمدزایی برای اهالی، از تخریب بیشتر مراتع جلوگیری خواهد کرد زیرا در صورتی که جوامع محلی از نظر مالی تأمین شده و احساس کنند که منابع طبیعی محل درآمد بیشماری برای آنها است در حفظ و احیاء آن مشارکت بیشتری خواهند داشت. ضمن اینکه انجام پژوهش‌های بنیادی جهت شناسایی جاذبه‌های اکوتوریسم علاوه بر ایجاد فرصت‌های شغلی و کسب درآمد به‌ویژه برای جوامع محلی می‌تواند موجب افزایش حجم مراجعات با هدف گردشگری و توسعه زیر ساخت‌ها و امکانات حمل و نقل و در نتیجه توسعه پایدار شود.

در واقع داشتن تقاضای تفرجی می‌تواند از عوامل اصلی شایستگی گردشگری یک منطقه باشد، به این دلیل که اگر منطقه‌ای تقاضای تفرجی نداشته باشد حتی در صورت داشتن سایر شایستگی‌ها، مورد توجه گردشگران قرار نخواهد گرفت. از مهمترین عوامل تعیین کننده تقاضای تفرجی، مسأله امنیت می‌باشد. امروزه امنیت به‌عنوان مهم‌ترین و زیربنایی‌ترین اصل در تدوین استراتژی توسعه گردشگری در جهان به شمار می‌آید. در واقع در صورت نبودن امنیت اجتماعی، تقاضای تفرجی به شدت کاهش می‌یابد. در این تحقیق تلاش گردید تا در کنار بررسی تقاضای تفرجی، وضعیت امنیت منطقه نیز از دیدگاه گردشگران این حوزه مورد بررسی قرار گیرد.

حوزه آبخیز لاسم از جمله مراتع ییلاقی کشور ایران است که در استان مازندران و شهرستان آمل و یکی از پرترددترین راه‌های کشور (جاده هراز) قرار گرفته است. با توجه به اهمیتی که استان مازندران^۱

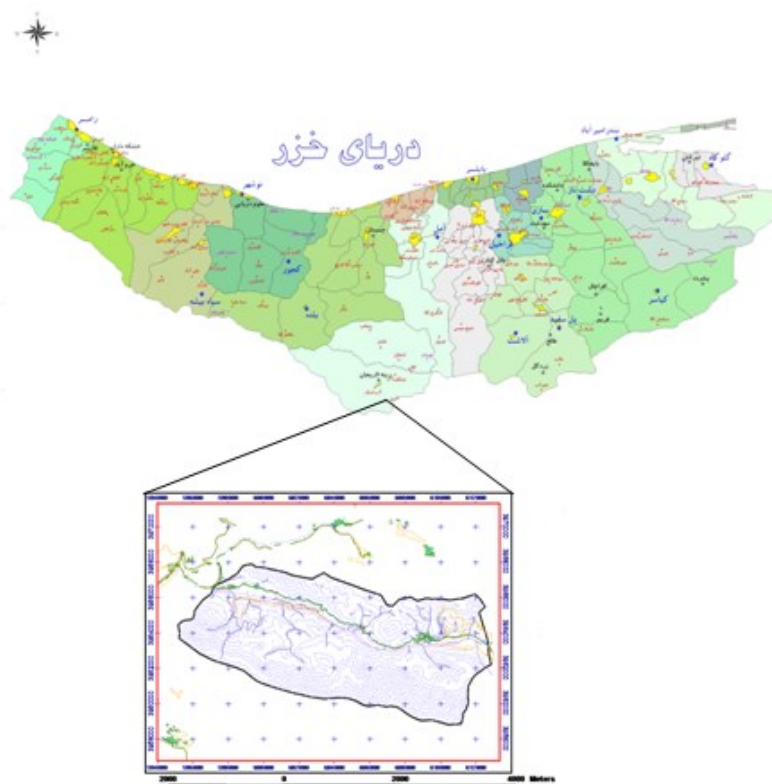
۱- مازندران تنها استانی است که با سه محور هراز، کندوان و سوادکوه با مرکز کشور مرتبط بوده و سه فرودگاه ساری، نوشهر و رامسر ارتباط هوایی آن را با سایر نقاط برقرار ساخته و راه‌آهن سراسری نیز از آن عبور می‌کند. علاوه بر آن جاده ساحلی از رامسر تا بابل‌سر به طول ۲۲۰ کیلومتر و با فاصله ۱۰ الی ۳۰۰ متر از کنار دریا می‌گذرد. استان مازندران با توجه به موقعیت طبیعی و جغرافیایی در بخش طبیعت گردی جزء استان‌های برتر کشور محسوب می‌گردد.

و شهرستان آمل^۱ در بخش گردشگری کشور دارند و به دلیل موقعیت مکانی و نزدیکی به تهران، سهولت دسترسی، دارا بودن آب و هوای معتدل، رودخانه لاسم، چشم‌انداز کوه و دره و فضای سبز از اهمیت ویژه‌ای در گردشگری برخوردار است. همچنین از دیگر عوامل افزایش پتانسیل این حوزه برای جذب گردشگر، تصویب روستای لاسم به‌عنوان "منطقه نمونه کشوری" طبق مصوبه ۱۳۸۰/۲/۱۹ می‌باشد که فرصتی در اختیار بخش خصوصی قرار داده که در تعامل با بخش دولتی بتوانند زمینه بهره‌برداری از پتانسیل بالای منطقه در جذب گردشگر را فراهم کنند. علی‌رغم پتانسیل‌های موجود در این حوزه، دیدگاه جوامع محلی از نظر پذیرش گردشگران و همچنین دیدگاه گردشگران از نظر داشتن تقاضای تفریحی و احساس امنیت، در مطالعات گردشگری از اهمیت خاصی برخوردار بوده و به همین دلیل بررسی این عوامل از اهداف این تحقیق قرار گرفت.

مواد و روش‌ها

منطقه مورد مطالعه: حوزه آبخیز لاسم با مساحتی بالغ بر ۱۰۱۱۴/۲۴ هکتار در استان مازندران و در فاصله ۱۰۰ کیلومتری جنوب غربی شهرستان آمل، ۶۵ کیلومتری شمال شرقی تهران و ۵ کیلومتری پلور واقع شده است. این حوزه در طول‌های ۳' ۵۲° تا ۱۵' ۵۲° شمالی و عرض‌های ۴۵' ۳۵° تا ۵۱' ۳۵° شرقی قرار گرفته است. مرتفع‌ترین نقطه این حوزه دارای ارتفاع ۴۰۳۱/۶۳ متر، پایین‌ترین نقطه آن ۲۱۹۳/۸۳ متر و متوسط شیب منطقه ۳۷/۸۱ درصد می‌باشد. بالاترین درجه حرارت هوا از میان حداکثرها ۲۶/۲ درجه سانتی‌گراد در تیرماه (جولای) بوده و پایین‌ترین درجه حرارت هوا در بین حداقل‌ها ۶/۸- درجه سانتی‌گراد در دی‌ماه (ژانویه) می‌باشد (شکل ۱).

۱- شهرستان آمل در بخش جاذبه توریستی بیشترین دیدنی‌ها را از نظر طبیعی و تاریخی در خود جای داده و در بین شهرهای استان مازندران مقام اول را از این نظر دارا می‌باشد.



شکل ۱- موقعیت حوزه مورد مطالعه در شهرستان آمل و استان مازندران

روش تحقیق

ابزار اندازه‌گیری در این پژوهش، پرسشنامه و مصاحبه مستقیم با مرتعداران و گردشگران این حوزه می‌باشد. در این مطالعه با توجه به اهداف تحقیق از فرمول کوکران^۱ برای تعیین حجم نمونه استفاده گردید. با استفاده از این فرمول و با حجم جامعه ۳۰ نفر با وجود حضور این تعداد مرتعدار در زمان انجام مصاحبه‌ها و همچنین مقدار خطای مجاز ۰/۰۵ درصد، تعداد ۳۰ پرسشنامه به منظور آگاهی از دیدگاه مرتعداران طراحی گردید. همچنین از همین روش و با حجم جامعه ۱۰۰ نفر گردشگر در ایام تعطیلات آخر هفته، تعداد ۷۵ پرسشنامه به منظور آگاهی از دیدگاه گردشگران طراحی گردید.

1- Cochran

پرسشنامه‌ها از طریق مصاحبه حضوری و در بهار و تابستان سال ۱۳۹۱ تکمیل گردید. اعتبار یا روایی پرسش‌نامه‌ها از طریق روش اعتبار محتوا و با استفاده از نظرات اساتید و کارشناسان تأیید شد.

در پرسش‌نامه گردشگران، سؤالاتی از ویژگی‌های فردی، دفعات بازدید، مدت بازدید، تاریخ اولین بازدید، نحوه آشنایی با منطقه، نحوه سکونت، انگیزه بازدید از این منطقه، نوع استفاده تفریحی، میزان دسترسی به منطقه، امنیت اجتماعی منطقه، نحوه برخورد افراد بومی، انتخاب منطقه برای بازدید مجدد، توصیه منطقه به دیگران و در نهایت تمایل به پرداخت ورودی مورد پرسش قرار گرفت.

در پرسش‌نامه مرتعداران، سؤالاتی در مورد تمایل مرتعداران به حضور گردشگران در مراتع، میزان علاقه‌مندی آنها به انجام فعالیت‌های گردشگری، وجود امکانات و تجهیزات در این حوزه برای استفاده گردشگران، میزان درآمدزایی این کاربری و نیاز مرتعداران به آموزش در مورد انجام فعالیت‌های گردشگری مورد پرسش قرار گرفت.

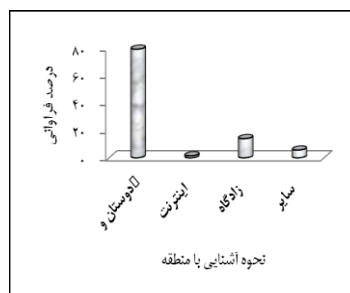
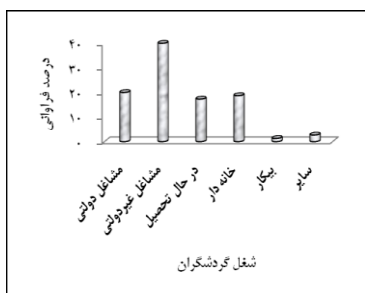
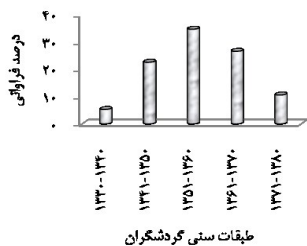
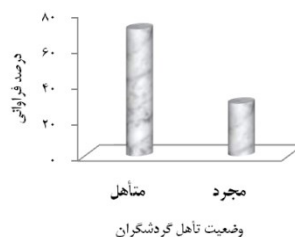
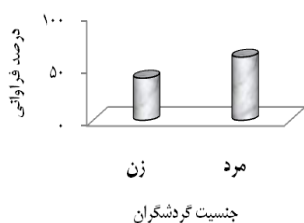
پرسش‌نامه‌های مذکور پس از تکمیل و جمع‌آوری، کدبندی شده و در نهایت با نرم‌افزار آماری SPSS 16 و آزمون‌های مناسب مورد تجزیه و تحلیل قرار گرفتند. در بخش آمار توصیفی به‌منظور بیان ویژگی‌های فردی و شرایط موجود از آمارهایی همچون فراوانی، درصد و میانگین استفاده گردید. همچنین از آزمون علامت در بیان فراوانی‌ها استفاده گردید.

نتایج

نتایج آمار توصیفی مربوط به خصوصیات گردشگران، دیدگاه آنها در مورد علت انتخاب این حوزه برای گردشگری و نحوه گذران اوقات فراغت در این حوزه در شکل‌های ۲ و ۳ ارائه شده است. همچنین نتایج آزمون ناپارامتری علامت در جدول ۱ ارائه گردیده است. نتایج این تحقیق نشان می‌دهد که سطح معنی داری این آزمون در مورد وجود امکانات و تجهیزات برای فعالیت گردشگری از نظر مرتعداران کمتر از ۰/۰۱ و در مورد درآمدزایی سطح معنی داری این آزمون کمتر از ۰/۰۵ بوده و در نتیجه می‌توان بیان کرد که مرتعداران با ۹۹ درصد اطمینان، فعالیت گردشگری را در این حوزه ممکن دانسته و با ۹۵ درصد اطمینان، گردشگری را به عنوان فعالیتی درآمدزا پذیرفته‌اند. اما در مورد موافقت با حضور گردشگران، علاقه‌مندی برای انجام فعالیت‌های گردشگری (علاوه بر دامداری) و نیاز به آموزش در مورد فعالیت‌های گردشگری سطح معنی داری این آزمون بیشتر از ۰/۰۵ بوده که این نتیجه نشان می‌دهد که تمایل مرتعداران با حضور گردشگران و انجام فعالیت‌های گردشگری بالاتر از حد متوسط نیست و در حال حاضر و با شرایط کنونی دامداری را به فعالیت‌های دیگر ترجیح می‌دهند.

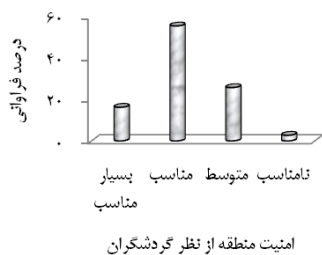
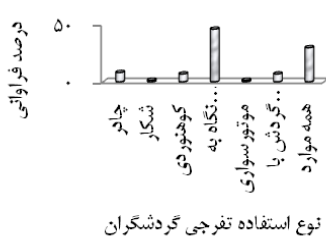
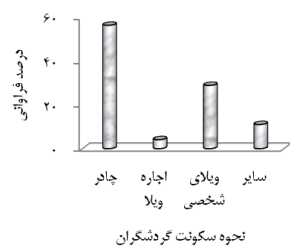
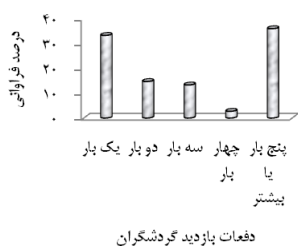
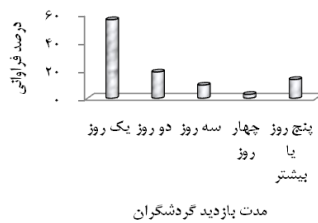
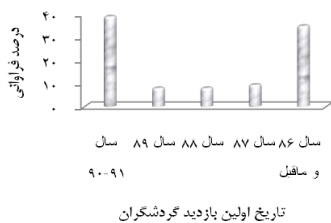
جدول ۱- نتایج آزمون ناپارامتری علامت و دیدگاه مرتعداران در مورد کاربری گردشگری از مراتع

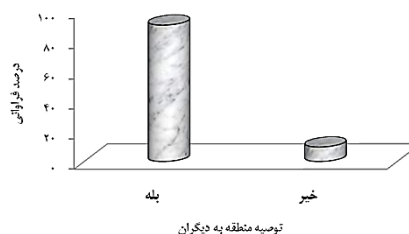
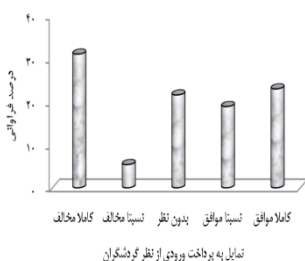
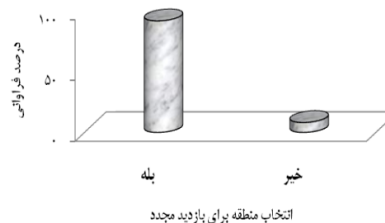
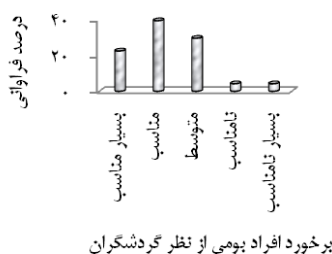
سطح معنی دار	نام آماره	تفاوت منفی با میانگین	تفاوت مثبت با میانگین	فعالیت
۰/۳۰۲	باینومیال	۱۰	۵	میزان علاقه مندی مرتعداران به انجام فعالیت های گردشگری
۰/۰۷۸	باینومیال	۱۵	۶	تمایل مرتعداران به حضور گردشگران در مراتعشان
۰/۰۲۷	باینومیال	۱۶	۵	میزان درآمدزایی استفاده گردشگری از مراتع از نظر مرتعداران
۰/۰۰۱	باینومیال	۱۶	۰	وجود امکانات و تجهیزات حوزه آبخیز لاسم برای استفاده گردشگری از نظر مرتعداران
۱	باینومیال	۶	۷	نیاز به آموزش در مورد فعالیت گردشگری از نظر مرتعداران



شکل ۲- خصوصیات گردشگران حوزه مورد مطالعه

معصومه موقری و همکاران





شکل ۳- ویژگی‌های گردشگری حوزه مورد مطالعه از دیدگاه گردشگران

بحث و نتیجه‌گیری

به‌طور کلی نتیجه مطالعات در این تحقیق نشان می‌دهد با وجود اینکه این حوزه در زمان انجام این پژوهش فاقد هر گونه تسهیلات گردشگری می‌باشد ولی از تقاضای تفریحی بسیار بالایی برخوردار می‌باشد. به‌طوری‌که ۹۱/۹ درصد از گردشگران، این منطقه را برای بازدید مجدد انتخاب خواهند کرد، ۹۰/۴ درصد از آنها بازدید از منطقه را به دوستان و آشنایان پیشنهاد خواهند داد، ۷۹/۲ درصد از آنها این منطقه را به توصیه دوستان و آشنایان برای بازدید انتخاب و ۳۶ درصد از آنها نیز این منطقه را برای بار پنجم و یا بیشتر برای گردشگری انتخاب کرده‌اند. علت تقاضای تفریحی بالای این منطقه از نظر گردشگران سهولت دسترسی، نزدیکی به تهران، برخورداری از راه‌های خوب ارتباطی، دارا بودن آب و هوای معتدل، رودخانه لاسم، چشم‌اندازهای زیبا، آرامش و احساس امنیت می‌باشد که گردشگران زیادی را در تعطیلات آخر هفته برای فرار از مشغله‌های زندگی در کلان‌شهرهایی مثل تهران به سمت این حوزه جلب می‌کند. سهولت دسترسی به این حوزه از نظر ۷۳/۳ درصد از گردشگران، مناسب یا بسیار مناسب می‌باشد و تنها ۲/۷ درصد از گردشگران میزان دسترسی را

نامناسب دانسته‌اند. همچنین امنیت که امروزه یکی از مهم‌ترین و زیربنایی‌ترین معیارها در توسعه گردشگری در جهان به شمار می‌آید از نظر ۷۱/۶ درصد از گردشگران مناسب و بسیار مناسب می‌باشد و ۲/۷ درصد از گردشگران، امنیت منطقه را نامناسب دانسته‌اند. در ضمن با وجود اینکه این منطقه فاقد امکانات رفاهی و خدماتی برای گردشگران غیربومی است اما امکان استفاده گردشگران منطقه از امکانات شهر رینه لاریجان، پلور، تهران، آمل و به طور کلی امکانات اقامتی رفاهی و خدماتی بین راهی فراوان جاده هراز وجود دارد. البته بیشتر بازدیدکنندگان (۵۶ درصد) این منطقه را برای سفری یک روزه انتخاب کرده‌اند و اکثراً (۵۶/۲ درصد) در مدت بازدید از چادر زدن در کنار رودخانه لاسم یا نقاط سرسبز دیگر استفاده می‌کنند که استفاده گردشگری عمده از مناطق جنگلی و مرتعی است. این نکته مبین آن است که گردشگری در این حوزه درون منطقه‌ای بوده و عمده بازدیدکنندگان منطقه را ساکنان مناطق اطراف تشکیل می‌دهند. البته می‌توان انتظار داشت که در صورت اطلاع‌رسانی مناسب و ایجاد امکانات اولیه گردشگری علاوه بر افزایش گردشگر، طول دوره اقامت آنان نیز بیشتر شود. ۲۸/۸ درصد از گردشگران نیز از ویلای شخصی در مدت اقامت استفاده می‌کنند. این دسته از گردشگران از بومیان روستای لاسم بوده که در حال حاضر ساکن شهرهای مجاور هستند و ایام تعطیل سال یا تعطیلات آخر هفته خود را در طی دو فصل بهار و تابستان در این حوزه به سر می‌برند. نوع استفاده تفریحی اکثر گردشگران (۴۵/۹ درصد) در این حوزه بهره بردن از چشم‌اندازهای زیبای طبیعی می‌باشد. عدم وجود امکانات رفاهی و اقامتی، عدم وجود امکانات بهداشتی، عدم وجود تأسیسات و تجهیزات ورزشی و تفریحی و عدم وجود راهنمای گردشگری از نقاط ضعف منطقه برای گردشگری است که گردشگران نیز همه این عوامل را مورد تأکید قرار داده‌اند. البته تعداد اندکی از گردشگران نیز بکر بودن منطقه را علت آرامش آن و علت انتخاب این منطقه برای گردشگری دانسته‌اند و به همین دلیل با احداث این تأسیسات در این حوزه مخالف هستند. این مطلب نشان می‌دهد که از نظر عده‌ای از گردشگران، توسعه بوم‌گردی (اکوتوریسم) و طبیعت‌گردی مقدم بر گردشگری است و این مسأله خود قابل تأمل بوده و برنامه‌ریزی مناسب را می‌طلبد.

همچنین شایان ذکر است که در حال حاضر فصول مراجعه اکثر گردشگران در این حوزه شش ماهه نخست سال می‌باشد به این دلیل که در حال حاضر در حوزه لاسم در فصل زمستان تردد به سختی و به ندرت صورت می‌گیرد. بنابراین لازم است در برنامه‌ریزی‌های کلان گردشگری در این

حوزه روش‌های مؤثری برای کنترل فصلی بودن^۱ در نظر گرفته شود. فصلی بودن در گردشگری که ناشی از ویژگی بازارهای گردشگری یا نوع جاذبه‌های گردشگری یا هر دو آنهاست، می‌تواند قابل کنترل باشد. یکی از روش‌های مرسوم کنترل فصلی بودن این است که جاذبه‌های گردشگری متنوعی را در ناحیه مورد نظر توسعه داد که گردشگران را در دوره‌های زمانی سال به ویژه در فصل رکود به آن منطقه هدایت و جذب کرد. حوزه مورد مطالعه در این تحقیق نیز به دلیل دارا بودن برف فراوان به خصوص در زمستان، داشتن شرایط مناسب جهت ایجاد پیست‌های اسکی، نزدیکی به پیست اسکی آبعلی و همجواری با جاذبه‌های زیبایی مانند قله دماوند پتانسیل زیادی برای توسعه ورزش‌های زمستانی دارد. بنابراین، این حوزه در صورت برنامه‌ریزی، هم‌فکری و استفاده از زیرساخت‌های مناسب توسط مسئولان دو بخش خصوصی و دولتی، پتانسیل جذب گردشگر در فصول پاییز و زمستان را نیز خواهد داشت. بنابراین در حالی که گردشگری زمستانی به تازگی رشد و گسترش خود را بین کشورهای جهان آغاز کرده و بیشتر کشورهای سردسیر با برنامه‌ریزی‌های دقیق خود برای فصل زمستان سعی کرده‌اند طبیعت خشن و بی‌محصول زمستانی خود را به فصلی پرحاصل تبدیل کنند و حتی بسیاری از کشورهای گرمسیری با سرمایه‌گذاری و راه‌اندازی پیست‌های مصنوعی اسکی برای جذب گردشگران زمستانی تلاش می‌کنند، چرا نباید از چنین منابع و سرمایه‌های طبیعی موجود در کشورمان و از جمله حوزه مورد مطالعه در این تحقیق استفاده گردد. موقعیت استثنایی منطقه لاسم از نظر زیرساخت‌های طبیعی، اجتماعی، فرهنگی و همچنین سیستم حمل و نقل مناسب می‌تواند خواب زمستانی این منطقه را به هیجانی در فصل زمستان تبدیل کند. ضمن اینکه توسعه گردشگری زمستانی در این حوزه منبع اشتغال‌زایی برای مرتعداران و ساکنان منطقه نیز خواهد بود.

همچنین نتیجه تجزیه و تحلیل پرسش‌نامه‌های طراحی شده برای مرتعداران، نشان می‌دهد با اینکه آنها مراتع این حوزه را از نظر پتانسیل گردشگری مناسب می‌دانند و با ۹۹ درصد اطمینان فعالیت‌های گردشگری را به عنوان فعالیتی درآمدزا پذیرفته‌اند اما تمایل آنها به حضور گردشگران در این حوزه پایین‌تر از حد متوسط است. نتایج بررسی‌های بیشتر در این زمینه نشان داد که علت مخالفت عده‌ای از مرتعداران با این مسأله، حضور گردشگران در مراتع این حوزه نمی‌باشد؛ به این دلیل که ۶۲ درصد از گردشگران نحوه برخورد افراد بومی را مناسب و بسیار مناسب، ۲۹/۶ درصد از آنها نحوه برخورد را

متوسط و فقط ۴/۲ درصد از آنها نحوه برخورد را نامناسب یا بسیار نامناسب دانسته‌اند. در واقع مرتعداران با حضور گردشگران در مراعاتشان مشکلی نداشته و برای آنها ممانعتی ایجاد نمی‌کنند، در حالی که با حضور نهادهای دولتی و غیردولتی در مراعات این حوزه به بهانه ایجاد امکانات رفاهی و خدماتی مخالف هستند. زیرا معتقدند آنها از این طریق درصدد تصاحب مراعاتشان می‌باشند. این مسأله نشان می‌دهد که گردشگری در این حوزه، از پذیرش اجتماعی توسط مرتعداران برخوردار بوده و علت اصلی مخالفت عده‌ای از آنها با ایجاد تسهیلات گردشگری، بی‌اعتمادی بین مرتعداران و مسئولان دولتی می‌باشد. تنها راه‌حل این مشکل، ایجاد حس اعتماد بین بهره‌برداران اصلی مراعات و مسئولان دولتی و ایجاد این تفکر در مرتعداران است که همه اقداماتی که برای مراعات این حوزه صورت خواهد گرفت به سود خود آنها بوده و این نهادها به دنبال هیچ دخل و تصرفی در مراعات آنها نمی‌باشند. لازمه ایجاد چنین تفکری، مشارکت بهره‌برداران در تمام مراحل برنامه‌ریزی برای استفاده‌های چندمنظوره از مراعات یعنی مشارکت در تصمیم‌گیری (تهیه برنامه)، مشارکت در اجرا، مشارکت در سهم بردن از منابع و مشارکت در نظارت می‌باشد. در واقع در صورتی که مرتعداران بتوانند از منافع حاصل از انواع کاربری در مراعاتشان سهمی داشته باشند، انگیزه آنها برای مشارکت در تمامی زمینه‌ها افزایش خواهد یافت.

به‌طورکلی می‌توان بیان کرد که با برنامه‌ریزی توسعه گردشگری و اکوتوریسم در مراعات و با افزایش درآمد در واحد سطح، علاوه بر اینکه با ایجاد فرصت‌های شغلی جدید از مهاجرت جوانان به شهرها جلوگیری می‌شود با بهبود وضع اقتصادی دامداران، احتمال مشارکت آنها در طرح‌های مرتعداری افزایش خواهد یافت. هانتسینگر و فورتمان^۱ (۱۹۹۰)، خاتون آبادی و همکاران (۲۰۰۱)، جوانمرد (۲۰۰۷)، امیرنژاد و رفیعی (۲۰۰۹)، خان‌محمدی و همکاران (۲۰۱۲) نیز سطح درآمد مرتعداران را در مشارکت دامداران مؤثر دانسته‌اند. محمودی و حکیم‌پور (۲۰۱۲) نیز پایگاه اقتصادی - اجتماعی را در مشارکت دامداران در طرح‌های مرتعداری مؤثر دانسته‌اند. ضمن اینکه با افزایش مشارکت مرتعداران، از تخریب بیشتر مراعات این حوزه که در اثر چرای مفرط در سالهای اخیر اتفاق افتاده، جلوگیری خواهد شد.

^۱ Huntsinger & Fortmann

سیاسگزاری

از همکاری جناب آقای محسن آوری مدیر عامل محترم شرکت سرمایه‌گذاری و توسعه گردشگری لاسم جهت در اختیار گذاشتن اطلاعات منطقه مورد مطالعه و همچنین جناب آقای دکتر علم بیگی در تدوین پرسشنامه‌ها تشکر می‌نمایم.

منابع

1. Amir Nejad, H and Rafiee, H. 2009. The effect of economic- social factors in range management plans. *Range Journal*. 3(3): 710-722.
2. Altunkasa, M.F. 1998. *Rekreasyonel planlama organizasyonu (Organization in recreational planning)*. C.U. Zir. Fak. Peyzaj Mimarlıgı Bo`lu`mu, Genel Yayın No: 54, Yrd. Ders Kitabı, Yayın No: B-4, Adana, Turkey, 97 pp.
3. Bell, S. 2001. *Design for outdoor recreation*. Spon Press, London, 217 pp.
4. Gul, A. Orucu, M.K. and Karaca, O. 2006. An approach for recreation suitability analysis to recreation planning in Goluk Nature Park. *Journal of environmental management*, 37: 606-625 pp.
5. Hosseini, A. Rastin, M. and Jalali, A. 2006. Empowerment of local community as the key to sustainable development. *Conference on Natural Resources and Sustainable Development in the South Caspian Sea*, Azad University of Noor.
6. Huntsinger, L. and Fortmann, L.P. 1990. California's privately owned oakwoodlands: Owner, use and management. *Journal of Range Management*, 43(2):147-152.
7. Javanmard, M. 2007. Factors affecting participation in preserving and restoring rangelands of Ali Abad Aleshtar district of the Lorestan province. M.Sc thesis, Islamic Azad University, Science and Research Branch, Tehran, Iran.
8. Karter, F. 2003. Ecotourism and the empowerment of local communities Regina Scheyvens. *Tourism management*, 19: 357-368.
9. Khanmohammadi, M. Ariapour, A. and Razzaghi, M. 2012. Prioritization of barriers to participation in range, S plans from viewpoint of experts (Case study: Tehran province, Lar Moor). *Iranian Journal of Natural Ecosystems*, 2(3):99-110.
10. Khatoonabadi, A. Amiri, A. and Mirzaali, A. 2001. Preventive factors of herders participation in rehabilitation designs of Aghghala Range in Golestan province. *JWSS – Isfahan University of Technology*, 5(1):39-55.
11. Madjnoonian, H. 1995. *Parks, green space and outdoor recreations*. Tehran, 252pp.
12. Mahmodi, J. and Hakimpour, H. 2012. A Study on the Effective Socio-Economic Factors Involving in Social Participation in Nour. *Faslnamah-motaleate jame shenakhti javanan*, 2 (5):129-148.

13. Rosa, E. Eduardo, G. and Erin, J. 2005. Social adaptation ecotourism in the Lacandon forest. *Annals of Tourism Research*, 32: 610-627.
14. Rydberg, D. and Falck, J. 2000. Urban forestry in Sweden from a silvi cultural perspective: A review. *Landscape and Urban Planning* 47:1-18.
15. Tarrant, M.A. and Green, G. T. 1999. Outdoor recreation and the predictive validity of environmental attitudes. *Leisure Science* 21:17-30.
16. Uzun, G. and Altunkasa, M.F. 1991. *Rekreasyonel planlamada arz ve talep*. (Supply and demand for recreational planning). C., U. Zir. Fak. Genel Yayın No: 6, Yardımcı Ders Kitabı Yayın, 1, Adana, Turkey, 78 pp.